

翅展 33—40 mm。头、胸浅褐杂灰白色；前翅灰褐带黑色，布有细黑点，端区色较红褐，基线、内线、中线及外线黑色，中线粗而模糊，环纹为一褐黄点，肾纹不清晰，后半为黑点，亚端线褐黄色，内侧衬黑色，中段弧形，线前端内侧有黑斑，翅外缘一系列黑点；后翅褐色，端区微黑；腹部污灰褐色。

雄蛾的基腹弧与背兜与本属其它种类有较大差异，约呈马褂形，左右瓣上的抱钩亦异形，阳茎很长，无角状器（图 543）。

分布 黑龙江、内蒙古；日本，俄罗斯。

玛瑙兜夜蛾 *Cosmia achatina* Butler (图版 XXXVI-27)

Cosmia achatina Butler, 1879, Ann. Mag. nat. Hist. 5 (4): 365. (日本横滨)

Calymnia achatina: Hampson, 1910, Cat. Lep. Phal. Br. Mus. 9: 195. —Warren, 1911, in Seitz, Macrolep. World 3: 231. —Chen, 1982, Icon. Het. Sin. 3: 274.

Cosmia achatina: Sugi, 1982, in Inoue, Moths Jap. 1: 773.

翅展 30—36 mm。头部与胸部灰褐色，下唇须杂有黑色，足外侧杂黑色，跗节各节间有白环；前翅灰色微带褐色并散布黑色细点，基线灰色，波浪形，自前缘脉至亚中褶，内线灰色，不规则波浪形外斜，环纹小，圆形，暗灰色，边缘灰白色，肾纹暗褐色杂黑色，灰白边，中线黑色，自前缘脉外斜至肾纹后端，折角波浪形内斜，中室前粗而模糊，外线灰白色，自前缘脉外斜至 7 脉折角细锯齿形内斜，线两侧衬褐色，前段内侧微黑，在亚中褐后外弯，亚端线灰白色，内侧衬褐色，在 7 脉处外凸，中段外弯，前端内侧有一黑斑，近翅外缘有一列黑点，缘毛褐色有光泽；后翅黄褐色，向端区渐黑，缘毛黄色；腹部灰褐色。

分布 黑龙江、内蒙古；日本。

凡兜夜蛾 *Cosmia moderata* (Staudinger) (图版 XXXVI-28)

Calymnia moderata Staudinger, 1888, Stett. ent. Z. p. 257. (Suifun)

Calymnia moderata: Hampson, 1910, Cat. Lep. Phal. Br. Mus. 9: 196. —Chen, 1982, Icon. Het. Sin. 3: 275.

Cosmia moderata: Sugi, 1982, in Inoue et al., Moths Jap. 1: 774. —Kononenko, 1984, Fn. Ecol. p. 64.

翅展 38 mm。头、胸及前翅浅赭褐色，前翅端区大部褐色。基线不显，内线黑褐色直线外斜，环纹、肾纹不显，中线粗，褐色，中部折角，外线黑色，曲度近中线，亚端线浅褐色，后段外斜达臀角，中段外侧黑色；后翅赭黄，端区一黑褐宽带；腹部黄褐色。雄蛾钩形突特粗大，似蛇头形，抱器瓣向端渐窄（图 544）。

分布 黑龙江、河南、云南。

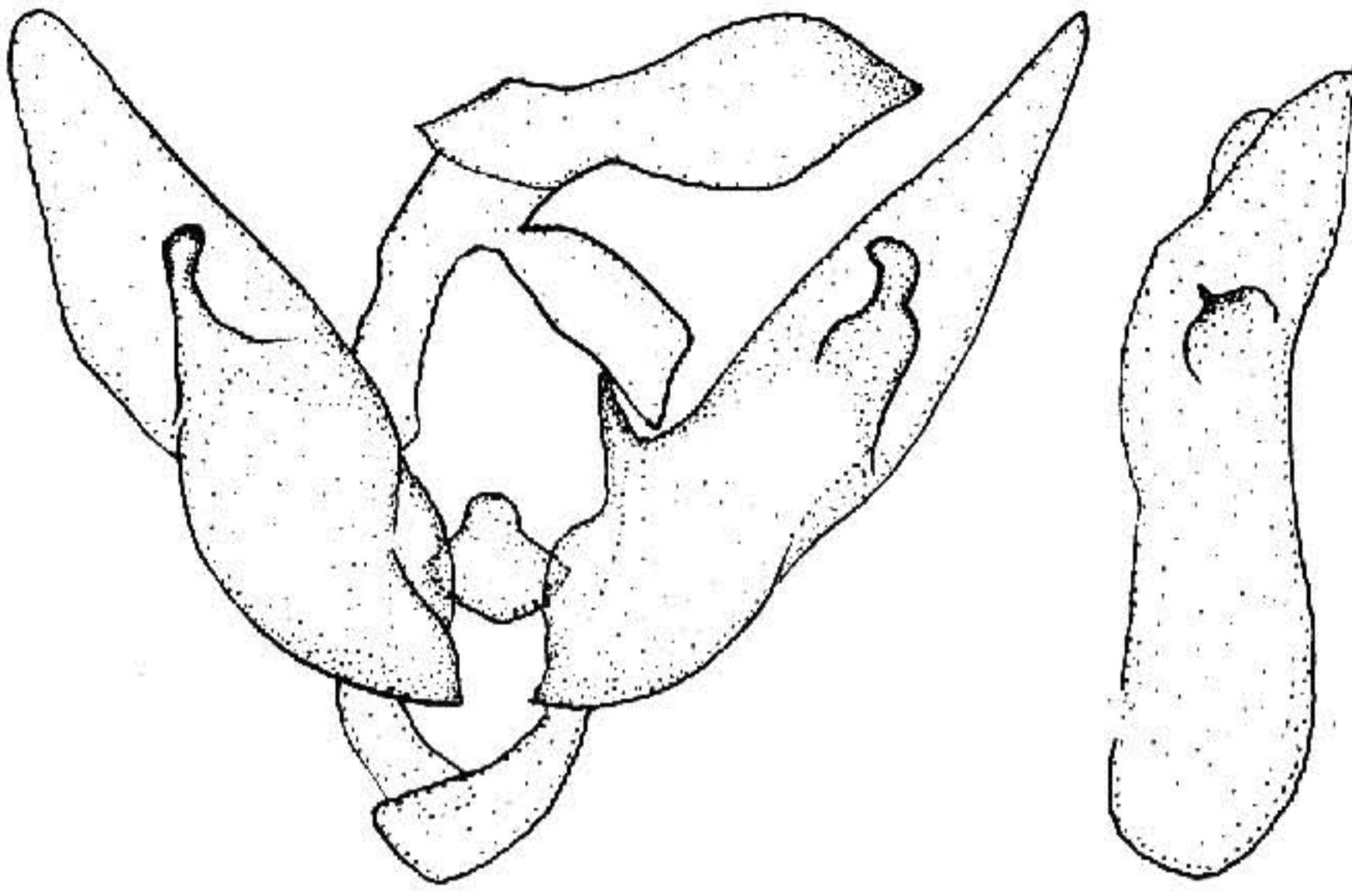


图 544 凡兜夜蛾 *Cosmia moderata* (Staudinger) ♂ 外生殖器

小兜夜蛾 *Cosmia exigua* (Butler) (图版 XXXVI-29)

Mesogona exigua Butler, 1881, Trans. ent. Soc. p. 182. (日本东京)

Calymnia exigua: Hampson, 1910, Cat. Lep. Phal. Br. Mus. 9: 197. —Chen, 1982, Icon. Het. Sin. 3: 275.

Cosmia exigua: Sugi, 1982, in Inoue *et al.*, Moths Jap. 1: 773.

翅展 30—40 mm。头、胸及腹部灰褐色；前翅浅红褐色，基线浅褐色，内线黑色直线外斜，环纹褐黄色，肾纹黄褐色较窄，中线粗，暗褐色，中部折角，外线黑褐，外侧衬黄灰色，中部折角，后半直垂，亚端线黄色，中段外弯，翅外缘一系列黑点；后翅褐色。雄蛾抱器瓣宽，背、腹缘中段微凹，抱钩长弯，阳茎短（图 545）。

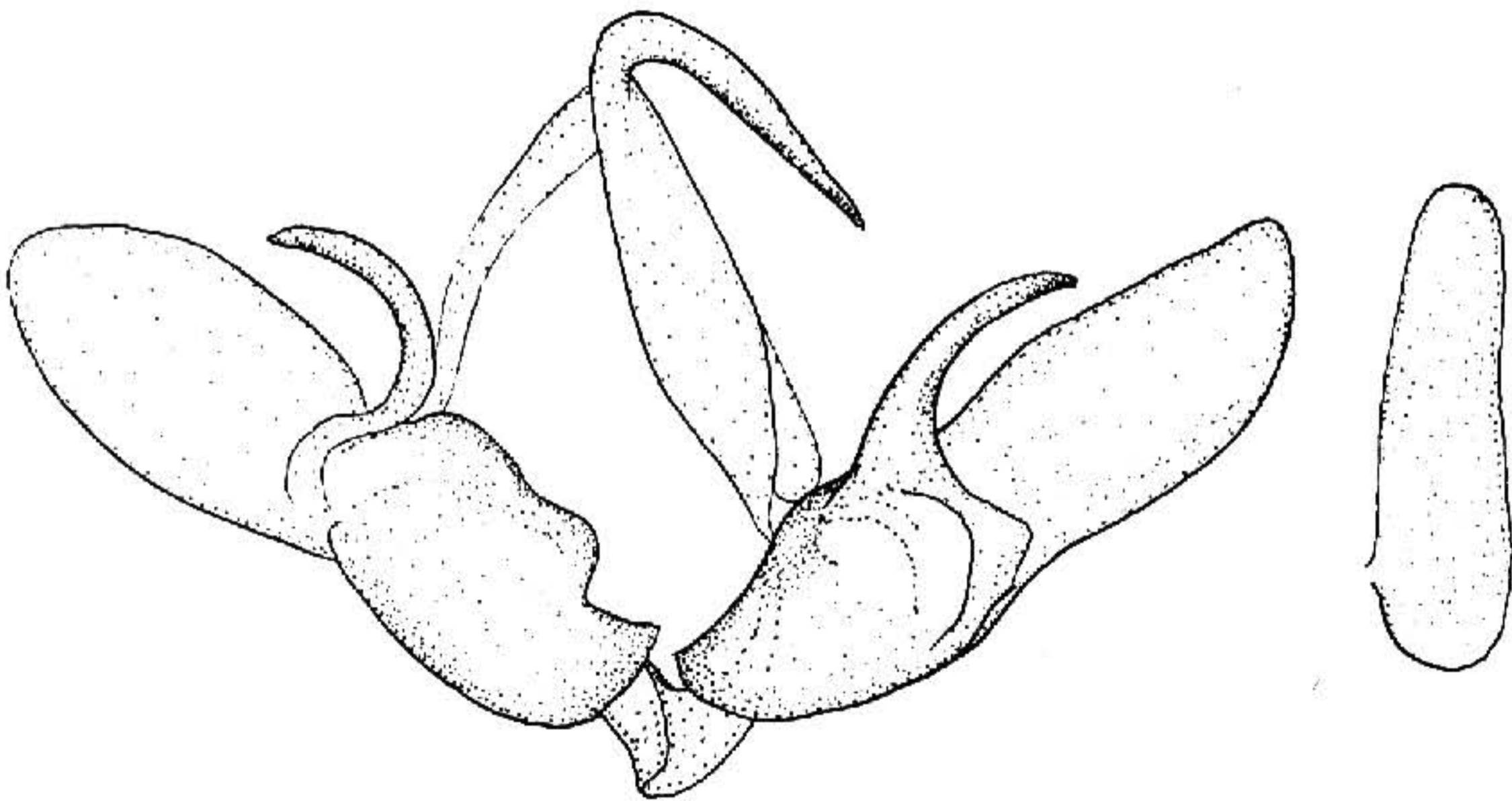


图 545 小兜夜蛾 *Cosmia exigua* (Butler) ♂ 外生殖器